

MANUAL DE INSTRUÇÕES

# ***XM1 S4 Suppressor***

VERSÃO 2023/01



**FXR**<sup>®</sup>



**Stoeger** AIRGUNS



VOCÊ ACABA DE ADQUIRIR UM PRODUTO STOEGER AIRGUNS,  
IMPORTADO PELA FXR ARMY AND TACTICAL.



MODELO	XM1 S4 Suppressor
CALIBRE	4.5 / 5.5mm
CORONHA	Polímero
COMPRIMENTO DO CANO	72,5cm
VELOCIDADE	4.5 - 1050 pés/seg (320m/s)* 5.5 - 900 pés/seg (274m/s)*
AÇÃO	PCP
PESO	2,6 kg
COMPRIMENTO TOTAL	114cm
ALÇA DE MIRA	Regulagem na altura e lateral com Fibra óptica
MASSA DE MIRA	Fixa em fibra óptica
CAPACIDADE DO MAGAZINE	4.5 - 9 chumbinhos 5.5 - 7 chumbinhos

\* Atenção: Pode variar de acordo com a condição do tiro

Use exclusivamente recreativo, sem fins profissionais.  
LEIA ATENTAMENTE ESTE MANUAL ANTES DE MANUSEAR A SUA CARABINA!

### ATENÇÃO!

Este símbolo de alerta de segurança indica informações importantes neste manual. Sempre que ver este símbolo, leia as informações com extrema atenção.



## REGRAS DE SEGURANÇA



### CARABINA DE PRESSÃO NÃO É BRINQUEDO

- Mantenha a arma longe do alcance de crianças ou pessoas não autorizadas;

- Saiba como operar e manusear sua carabina de forma segura antes de carregar e usar;
- NUNCA aponte a sua carabina para outra pessoa, mesmo descarregada – sempre devemos tratar as armas como se estivessem carregadas;
- É ideal vestir-se adequadamente, roupas muito largas ou joias podem prender-se às peças/partes móveis da arma;
- Use sempre óculos de proteção, pois em alguns casos pode haver ricochetes;
- Use sempre protetores auriculares para prevenir danos auditivos;
- Antes de utilizar sua arma, verifique se a mesma não está danificada ou em desacordo, de modo que possa não operar corretamente;
- Antes de qualquer uso, verifique se todos os parafusos encontram-se devidamente apertados;
- Utilize apenas chumbinhos no calibre indicado pelo fabricante;
- Ao atirar, tenha em mente sempre a questão de segurança: da área onde efetuará o disparo, do alcance do tiro e da distância entre você e o alvo;
- Antes de atirar, considere a trajetória que o chumbinho fará se você errar o alvo pretendido, garantindo assim que não resulte em nenhum dano ou prejuízo. Certifique-se de seu alvo antes de puxar o gatilho;
- Sempre aponte e dispare em um alvo seguro;
- Não aponte e dispare em um alvo que possa ricochetear ou desviar;
- Não atire na água;
- Nunca atire em sons;
- Não atire nas linhas de energia, isolantes ou perto delas. Seja especialmente cuidadoso em áreas arborizadas onde as linhas de energia podem não ser tão visíveis;
- Não carregue a sua carabina enquanto não estiver pronto para disparar;
- Não mantenha o dedo no gatilho, coloque-o no gatilho apenas quando for disparar;
- Não corra nem pule quando estiver segurando uma arma carregada ou armada;
- Use apenas ar comprimido na sua carabina, não use outros gases, os mesmos podem causar incêndio ou explosão podendo resultar em ferimentos graves ou morte;
- Quando transportar a sua carabina lembre-se que é necessário portar a Nota Fiscal. Como medida de segurança mantenha-a sempre descarregada e com a trava de segurança acionada (se o seu equipamento dispuser de uma trava);

- Não deixe uma arma carregada sem supervisão;
- Quando sua carabina estiver carregada, não apoie a mesma contra paredes, árvores ou qualquer outro objeto – a mesma pode escorregar e cair, podendo acarretar em um disparo acidental;
- A arma deve ser guardada descarregada e a munição preservada em um local diferente de onde está a arma;
- Quando a arma não estiver em uso, deve ser guardada em um local seco, para evitar oxidação;
- Não tente desmontar ou modificar sua arma. Muitas carabinas contêm molas potentes ou cilindros de ar de alta pressão que podem causar ferimentos graves se forem liberados de forma descontrolada;
- Sempre que finalizar o uso da sua carabina, assegure-se de que toda a munição foi disparada, que o magazine esteja completamente vazio (se aplicável) e que a carabina não esteja mais engatilhada. Isso evitará possíveis acidentes que possam ocorrer quando a carabina for utilizada novamente;
- Nunca coloque a sua carabina em locais com areia, água ou sujeira;
- O uso ou manuseio inadequado de armas não é de responsabilidade do fabricante ou distribuidor, sob nenhuma circunstância. O usuário é responsável por qualquer dano que possa ser causado;
- Armas nunca devem ser usadas sob a influência de álcool ou drogas.

- **PENSE PRIMEIRO E DEPOIS ATIRE.**
- **NÃO CONFIE SOMENTE EM MECANISMOS DE SEGURANÇA MECÂNICOS.**
- **“MEIO SEGURO” NÃO É SEGURO.**
- **SEJA CAUTELOSO, NÃO ARREPENDIDO.**



Os avisos, precauções e instruções abordados neste manual de instruções podem não cobrir todas as condições e situações que possam ocorrer. O bom senso e a cautela são fatores que não podem ser incorporados ao produto, mas são indispensáveis para a prática do tiro esportivo.



## **NUNCA DISPARE COM A ARMA ABERTA**

Não deixe sua carabina engatilhada por tempo superior ao necessário, para evitar desgastes de componentes internos e possíveis acidentes.

Nunca reutilize chumbinhos.



Como todos os dispositivos mecânicos, os mecanismos das carabinas e seus sistemas de segurança podem sofrer desgastes, ferrugens ou outros fatores que prejudicam o bom funcionamento.

Nunca dependa somente destes sistemas para sua segurança, mantenha um bom hábito de uso da sua arma com responsabilidade e segurança, faça a manutenção da sua arma com frequência, levando-a em um armeiro credenciado pela FXR para efetuar a revisão completa.

# IDENTIFICAÇÃO DAS PARTES EXTERNAS

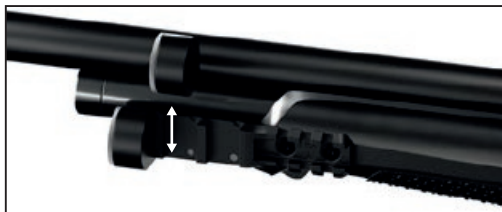
- 1 – Encosto de bochecha *MGS*
- 2 – Culatra
- 3 – Ferrolho *Thridion*
- 4 – Pino de disparo
- 5 – Alça de mira anti-reflexo
- 6 – Massa de mira
- 7 – Soleira
- 8 – Soleira com Pro Adaptive Lenght
- 9 – Coronha
- 10 – Sistema *Multi Grip*
- 11 – Guarda mato
- 12 – Gatilho - *PRO ADAPTIVE TRIGGER*
- 13 – Trava de segurança
- 14 – Trilho Picatinny
- 15 – Reservatório de ar
- 16 – Válvula de admissão
- 17 – Manômetro
- 18 – Supressor *S4 Suppressor*
- 19 – Protetor removível do manômetro



## Montando o Trilho Picatinny



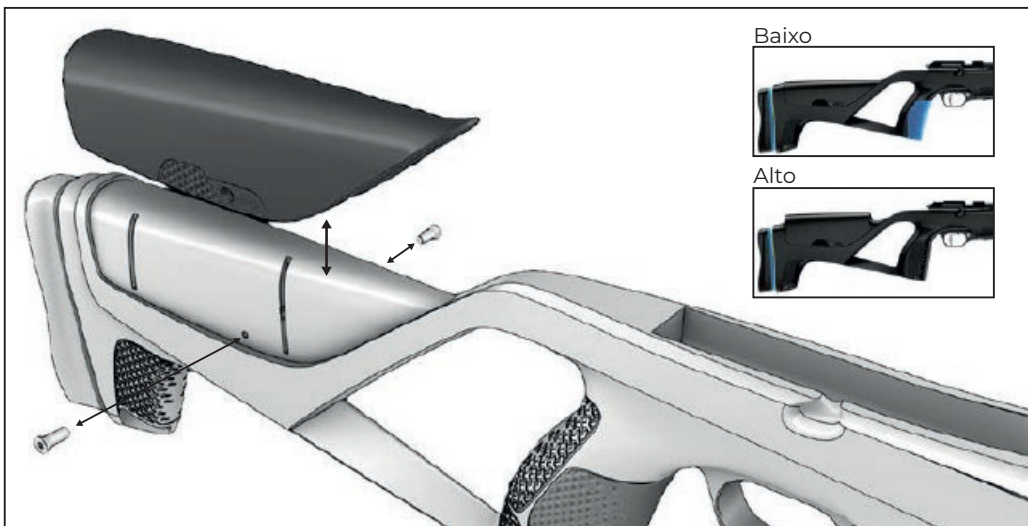
## Esquerdo



## Direito



## Trocando o encosto de bochecha MGS





## Trocando a base MGS



Base azul



Base preta



## Trava de Segurança Manual



Sua carabina possui um botão de segurança (13) localizado logo a frente do gatilho e do guarda mato (11)  
**Travado** = Deslizar o botão para o lado direito



**Desativado** = Deslizar o botão para o lado esquerdo, aparecendo a cor vermelha



### Ajuste do gatilho Pro Adaptive Trigger

Sua carabina possui gatilho ajustável. Abra o parafuso (S) e ajuste o comprimento, deslizando o gatilho. Aperte o parafuso.

## ENCHENDO O CILINDRO DE AR

### **ATENÇÃO!**

Use apenas ar comprimido na sua carabina. Não use outros gases, pois os mesmos podem causar incêndio ou explosão, podendo resultar em ferimentos graves ou morte, levando também a perda da garantia



Fazendo a leitura do manômetro de sua carabina:

**Faixa amarela:** Pressão não recomendada – encha imediatamente o cilindro da sua carabina.

**Faixa verde:** Pressão recomendada – nesta faixa a carabina apresentará melhor desempenho. Ainda que o manômetro possua uma indicação diferente, NUNCA exceda a pressão máxima do cilindro de ar da carabina.

**Faixa vermelha:** Pressão proibida – Risco de explosão, NUNCA exceda a pressão máxima do cilindro de ar da carabina.



### **Atenção!**

Não atire quando a pressão apontada no manômetro estiver na faixa amarela.

## RECOMENDAÇÕES

- Antes de iniciar os procedimentos para encher o cilindro da sua PCP, verifique se as conexões estão corretamente encaixadas.
- Mantenha os pontos de conexão (engate rápido, pino de enchimento e/ou válvula de admissão) SEMPRE limpos, sem resíduos de poeira e sujeira. Sujeira no interior do cilindro da PCP pode causar danos ao produto – levando à perda da garantia.
- A cada 30 recargas lubrifique os anéis de vedação do pino de enchimento com graxa de silicone pura, NUNCA utilize outros produtos ou lubrificantes. **Para a lubrificação devem ser usadas pequenas quantidades em cada ponto, pois o excesso de produto pode causar danos ao produto – levando à perda da garantia.**

## Métodos para efetuar a recarga



### **ATENÇÃO!**

Certifique-se de que a carabina esteja descarregada, que não há chumbinho na câmara e que a mesma esteja com a trava de segurança acionada durante a recarga do cilindro de ar (reservatório de pressão).

### **1. Bomba pneumática manual de alta pressão:**

- Certifique-se de que a carabina está descarregada e desarmada;
- Leia as instruções a respeito da bomba manual para que você esteja familiarizado com o produto que está operando;
- Acione a trava de segurança da sua carabina;
- Antes de conectar o bico de enchimento aos equipamentos (bomba e carabina), certifique-se de que tanto o bico quanto o bocal do equipamento estejam limpos, sem resíduos de poeira e/ou sujeira;
- Após, coloque o bico de enchimento no bocal da bomba e na válvula de admissão da carabina;
- Observe atentamente o manômetro da bomba e da carabina, para que ambos estejam exercendo sua função de forma correta até que a pressão desejada seja atingida;
- Assim que a pressão for atingida, abra a válvula de alívio da bomba para retirar o ar excedente da mangueira da bomba;
- Por fim, remova cuidadosamente o bico de enchimento da carabina e da bomba;
- Recomendamos preencher o cilindro de ar (reservatório de pressão) com pressão de 19mpa (190Bar). Nunca exceda a indicação máxima de pressão de 20mpa (200Bar).

### **2. Compressor elétrico de alta pressão – próprio para enchimento de cilindros de carabinas PCP:**

- Certifique-se de que a carabina está descarregada e desarmada;
- Leia as instruções a respeito do compressor elétrico de alta pressão, para que você esteja familiarizado com o produto que está operando;
- Acione a trava de segurança da sua carabina;
- Antes de conectar o bico de enchimento aos equipamentos (compressor e carabina), certifique-se de que tanto o bico quanto o bocal do equipamento estejam limpos, sem resíduos de poeira e/ou sujeira;

- Após, coloque o bico de enchimento no bocal do compressor e na válvula de admissão da carabina;
- Feche a válvula de alívio de pressão do compressor;
- Inicie o processo conforme indicado no manual de instruções do compressor;
- Observe atentamente o manômetro do compressor elétrico e da carabina, para que estejam exercendo sua função de forma correta até que a pressão desejada seja atingida;
- Assim que a pressão for atingida, abra a válvula de alívio de pressão do compressor, para retirar o ar excedente da mangueira do compressor;
- Por fim remova cuidadosamente o bico de enchimento da carabina e do compressor;
- Recomendamos preencher o cilindro de ar (reservatório de pressão) com pressão de 19mpa (190Bar). Nunca exceda a indicação máxima de pressão de 20mpa (200Bar).

### **3. Cilindro scuba com estação de recarga para carabinas PCP:**

- Certifique-se de que a carabina está descarregada e desarmada;
- Leia as instruções a respeito do cilindro scuba, para que você esteja familiarizado com o produto que está operando;
- Acione a trava de segurança da sua carabina;
- Antes de conectar o bico de enchimento aos equipamentos (cilindro scuba e carabina), certifique-se de que tanto o bico quanto o bocal do equipamento estejam limpos, sem resíduos de poeira e/ou sujeira;
- Após, coloque o bico de enchimento no bocal do cilindro scuba e na válvula de admissão da carabina;
- Feche a válvula de alívio de pressão da estação de recarga do cilindro scuba;
- Abra a torneira da estação de recarga do cilindro LENTAMENTE e comece a encher o cilindro de ar da sua carabina (reservatório). Encher o cilindro muito rápido pode causar aquecimento, falha na precisão de pressão e risco de explosão;
- Observe atentamente o manômetro da estação de recarga do cilindro scuba e da carabina, para que ambos estejam exercendo sua função de forma correta até que a pressão desejada seja atingida;
- Assim que a pressão for atingida, abra a válvula de alívio de pressão da estação de recarga do cilindro scuba para retirar o ar excedente da mangueira;
- Por fim, remova cuidadosamente o bico de enchimento da carabina e da estação de recarga do cilindro scuba;
- Recomendamos preencher o cilindro de ar (reservatório de pressão) com pressão de 19mpa (190Bar). Nunca exceda a indicação máxima de pressão de 20mpa (200Bar).

## ARMAZENANDO A SUA CARABINA

A maneira adequada de guardar a sua carabina PCP é com alguma pressão no reservatório, respeitando a pressão recomendada (faixa verde). Isso mantém as vedações da carabina forçadas contra a superfície de vedação e poupa alguma pressão de ar para o próximo uso. Para os casos em que for necessário despressurizar o cilindro de ar (reservatório de pressão), contate uma assistência técnica autorizada FXR ou contate o nosso CAC.



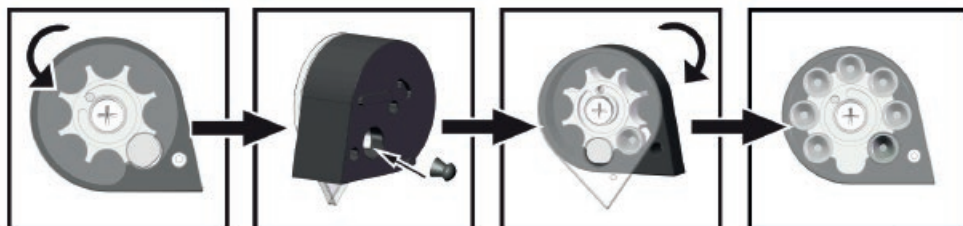
### **ATENÇÃO!**

Antes de remover o pino de enchimento do bocal da válvula de admissão ou do equipamento, certifique-se de que o ar residual da mangueira do equipamento (bomba, compressor ou cilindro scuba) já tenha sido esvaziado.

**NÃO DESMONTE NENHUMA PEÇA DA SUA CARABINA EM QUALQUER SITUAÇÃO.**

## ALIMENTANDO O MAGAZINE

- 1 - Gire o magazine no sentido anti-horário até o final do curso. Prenda o magazine e a placa transparente na posição final com a mão.
- 2 - Insira um chumbinho no nicho – no sentido ilustrado na imagem.
- 3 - Gire a tampa do magazine no sentido horário e insira o próximo chumbinho.
- 4 - Repita a operação até que o magazine esteja completamente cheio.



# PROCEDIMENTOS PARA ARMAR E MUNICIAR

Esta carabina foi desenvolvida para utilização em modo **SINGLE SHOT** e **MULTI SHOT**. Acompanhe o passo a passo abaixo descrito:

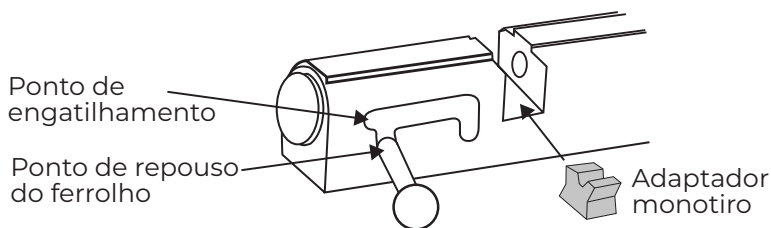
## **⚠ ATENÇÃO:**

Nunca utilize chumbinhos com banho de latão.

## **SINGLE SHOT** – Utilizando a base de alimentação para monotiro

1. Acione a trava de segurança e aponte a carabina para uma direção e local seguros;
2. Engatilhe a carabina puxando a alavanca do ferrolho para a posição aberta até ouvir um “click”;
3. Encaixe a base de alimentação para monotiro da esquerda para a direita na extremidade do cano. A canaleta da base deve ficar alinhada com a porta de alimentação na extremidade do cano;
4. Posicione um chumbinho na canaleta – no sentido ilustrado na imagem. Não coloque mais de um chumbinho por disparo;
5. Empurre o ferrolho para frente até que seja sentida uma resistência firme e para baixo (quando aplicável), desta forma o ferrolho estará na posição fechada e travada;
6. Certifique-se de que o ferrolho esteja travado antes de efetuar o disparo;
7. Libere a trava de segurança.

**Pronto! A sua carabina está em posição de tiro.**



## MULTI SHOT – Utilizando o Magazine

1. Acione a trava de segurança e aponte a carabina para uma direção e local seguros;
  2. Engatilhe a carabina puxando a alavanca do ferrolho para a posição aberta até ouvir um “click”;
  3. Encaixe o magazine da esquerda para a direita na extremidade do cano.
  4. Empurre o ferrolho para frente até que seja sentida uma resistência firme e para baixo (quando aplicável), desta forma o ferrolho estará na posição fechada e travada;
- Atenção! Este movimento com o ferrolho deve acontecer ininterruptamente. Caso você retorne o ferrolho para trás e empurre o mesmo para frente novamente, um novo chumbinho será posicionado – podendo até ocorrer a obstrução do cano – que causará danos ao produto e não estará coberto pela garantia;
5. Certifique-se de que o ferrolho esteja travado antes de efetuar o disparo;
  6. Libere a trava de segurança.



**Pronto! A sua carabina está em posição de tiro.**



### **ATENÇÃO!**

MANUSEAR A SUA CARABINA SEM SEGUIR AS RECOMENDAÇÕES DESCRITAS NESTE MANUAL PODE ACARRETAR EM DISPARO ACIDENTAL, PODENDO CAUSAR DANOS AO PRODUTO, SÉRIAS LESÕES AO USUÁRIO OU À TERCEIROS. ALÉM DISSO, ACARRETARÁ EM PERDA DE GARANTIA.

## O CUIDADO E A MANUTENÇÃO



### **Aviso!**

Nunca desmonte a sua carabina de pressão por conta própria. Muitas carabinas contêm molas potentes ou cilindros de ar de alta pressão que podem causar ferimentos graves se forem liberados de forma descontrolada.

A sua carabina foi projetada e manufaturada para um desempenho otimizado. Qualquer alteração ou modificação na arma poderá deixá-la insegura e invalidará sua garantia.

Toda carabina requer inspeções e manutenções periódicas, especialmente o aperto dos parafusos que fixam o mecanismo na coronha. As rupturas, funcionamentos impróprios, desgastes prematuros ou corrosão dos componentes podem não ser detectados com uma simples verificação visual externa. Mesmo que a carabina esteja funcionando corretamente, recomenda-se que seja efetuada uma revisão anualmente por um armeiro credenciado pela FXR.

Se você observar QUALQUER mau funcionamento da arma, interrompa imediatamente seu uso e entre em contato com nosso CAC (Central de Ajuda ao Cliente), para verificar o armeiro credenciado pela FXR mais próximo de você.

Uma carabina que não esteja em perfeito estado de funcionamento poderá ser potencialmente perigosa.

## CONSELHOS ÚTEIS

Para obter o maior rendimento da carabina e mantê-la em bom estado de conservação, proceda da seguinte forma:

1. Antes de limpar e lubrificar sua carabina, certifique-se de que a mesma esteja descarregada;
2. Limpe regularmente a parte interna do cano utilizando um kit de escovas adequadas e de boa qualidade, não utilize escovas de aço;
3. Limpe cuidadosamente a carabina após o uso, ou quando o exterior da mesma entrar em contato com superfícies empoeiradas ou em ambientes úmidos, maresia, entre outros. Basta passar um pano limpo embebido em



óleo de silicone puro (sem solventes) nas partes metálicas externas da arma;

**4.** Lubrifique periodicamente a carabina, principalmente se a mesma for utilizada em ambientes úmidos, com um óleo mineral antioxidante (de alta viscosidade) específico para armas e reaperte os parafusos de fixação. **Para a lubrificação devem ser usadas pequenas quantidades em cada ponto, pois o excesso de produto pode causar danos ao produto levando a perda da garantia;**

É obrigatório lubrificar a carabina se não for utilizá-la por longos períodos.

Partes que devem ser lubrificadas:

- Sistema de gatilho;
- Superfície deslizante do ferrolho;
- Eixos do side bolt (alavanca de engatilhamento lateral).

NUNCA lubrifique a parte interna do cano, pois isto causará “efeito diesel” e danificará a sua carabina.

**6.** Lubrifique sua carabina de pressão a cada 250 tiros e limpe o cano a cada 500 tiros;

**7.** Reaperte os parafusos da sua carabina periodicamente;

**8.** Nunca deixe a carabina comprimida quando não for utilizá-la para evitar a perda da força da mola;

**9.** Não utilize outro tipo de munição diferente do empregado normalmente para o tiro (chumbinho), por exemplo, as esferas de aço danificam irremediavelmente o raiamento de sua arma;

**10.** Nunca utilize chumbinhos com banho de latão, pois esta camada de banho obstrui as raia do cano, podendo até entupir e acarretar a perda da garantia;

**11.** Nunca reutilize chumbinhos;

**12.** Leve sua carabina a um armeiro credenciado pela FXR, para realizar uma limpeza completa e minuciosa se a mesma tiver contato com água, areia ou sujeira – Este serviço não está coberto pela garantia;

**13.** Toda carabina requer inspeções e manutenções periódicas, mesmo que a mesma esteja funcionando corretamente. Recomendamos que anualmente seja efetuado uma revisão por um armeiro credenciado pela FXR, pois alguns problemas podem não ser visíveis em uma verificação externa.

# TERMO DE GARANTIA

A FXR mantém a garantia legal de 90 (noventa) dias e oferece garantia contratual de mais 275 dias, perfazendo, no total, um ano contra vícios de funcionamento ou de fabricação.

O período de garantia tem início na data de emissão da nota fiscal de compra do produto, e terá vigência pelo prazo acima referido, desde que respeitadas as condições a seguir informadas:

- A garantia abrange os reparos ou serviços necessários, desde que fique constatado que o vício tenha ocorrido em condições normais de uso.

## **ESTA GARANTIA PERDERÁ A VALIDADE SE:**

**- O produto for alterado, violado ou consertado por pessoa não autorizada pela FXR;**

**- O defeito for decorrente do uso do produto em situações não recreativas, extremas ou em desacordo com as recomendações de uso contidas no manual;**

**- A garantia não se aplica aos produtos com vício ou defeito decorrentes de mau uso, imperícia, negligência ou imprudência, má conservação ou armazenagem inadequada ou inobservância dos manuais de operação e manutenção;**

**- A garantia não cobre peças que sofram desgastes naturais, tais como: Pistões, molas, buchas e anéis de vedação (o-rings);**

**- A garantia não cobre vício ou defeito oriundos de modificações, regulagens de gatilho, instalação de mola gás, nem por oxidação nas partes metálicas;**

**- Peças plásticas danificadas por quedas, choques ou qualquer situação que não seja causada pelo uso correto, não estarão cobertas pela garantia.**

Este equipamento é de uso EXCLUSIVAMENTE recreativo, não se destina para utilização profissional.

Esta garantia é da modalidade de balcão, ou seja, cabe ao consumidor levar o produto até a assistência técnica credenciada mais próxima. Todavia, quando não houver técnico credenciado na região do consumidor, as despesas com o despacho do produto para o técnico credenciado e do retorno ao consumidor serão arcadas pela FXR apenas durante o prazo da garantia legal (90 dias), e de responsabilidade do consumidor no período da garantia contratual.

Utilize nosso CAC (Central de Ajuda ao Cliente) para saber onde encontrar uma assistência técnica autorizada mais próxima de você. Consulte também, para esclarecimentos de dúvidas sobre a utilização dos nossos produtos, informações de compra de peças de reposição, acessórios ou acesse nosso site.



## CERTIFICADO DE GARANTIA

Nome completo:

Modelo:

Número de Série:

Local de Compra:

CNPJ:

Data de Compra:

Cidade:

Estado:

Nº da Nota Fiscal:

Importado por:

**CNPJ 95.836.995/0001-31 • Blumenau/SC**

Central de Ajuda ao Cliente

[cac@fxrarmas.com.br](mailto:cac@fxrarmas.com.br) • [contato@fxrarmascom.br](mailto:contato@fxrarmascom.br)

**[www.fxrarmas.com.br](http://www.fxrarmas.com.br)**

 **@fxrarmas**  **FXR Armas**

 **FXR Armas**

